

หลักสูตรวิชาชีพการจัดการศึกษาต่อเนื่อง
การทอผ้าลายขอ (จำนวน 59 ชั่วโมง)

1. ความเป็นมา



การทอผ้า นับเป็นหัตถกรรมอย่างหนึ่งที่ทำสืบต่อกันมาเป็นเวลานาน ตั้งแต่ก่อนสมัยสุโขทัย เป็นราชธานี สันนิษฐานจากประวัติศาสตร์ไทยได้กล่าวไว้ จากหลักฐานการ แต่งกายของพระมหากษัตริย์ เจ้านาย ข้าราชการ คหบดี ในสมัยนั้นและ ได้กล่าวไว้เกี่ยวกับเรื่องการส่งส่วย มักกล่าวว่า "ส่งผ้าทอเป็นมัด น้ำผึ้ง ไม้หอม" และอื่น ๆ เป็นเครื่องราชบรรณาการ การทอผ้า นับว่าเป็นศิลปะอย่างหนึ่ง ที่ผู้เป็นช่างทอจะต้องมีความสามารถในการใช้สีของเส้นด้ายประกอบกันให้เกิดความสวยงามเหมาะสม และการแต่งแต้มสีทำให้เกิด ลวดลาย การย้อม โดยเฉพาะผ้าที่เรียกว่า "ผ้ามัดหมี่" หากผู้ใดได้จับชมแล้วยากที่จะวางลงได้



การทอผ้า นับเป็นสถาปัตยกรรมอีกด้วย เพราะช่างทอผ้าต้องออกแบบลายผ้าของตนเองขึ้นมา โดยการนำ ลักษณะต่าง ๆ ของธรรมชาติเช่น ดอกไม้ ดาว เตือน สัตว์ ของใช้ มาคิดประดิษฐ์ประดอยเป็นลายผ้า จนมีชื่อ เรียกตามลักษณะของสิ่งเหล่านั้น เช่น ดอกแก้ว บ้าง กระเบียด (ผีเสื้อ) รันร่ม ขอคำเตือน ขิด สำราจ(จรวด)

หงส์ และ มีการพัฒนาลายผ้าจากที่คิดให้มีความซับซ้อนสวยงามยิ่งขึ้น เช่น ลายขอซ้อนน้อย(เล็ก) ซ้อนใหญ่ ลายด้านน้อย ด้านกลาง ด้านใหญ่ หงส์น้อย ลายหงส์ใหญ่



การสืบทอด การถ่ายทอด ในสมัยโบราณผู้คนเรียนรู้หนังสือน้อยหรือแทบไม่ได้ศึกษาเล่าเรียนเลย โดยเฉพาะผู้หญิง ซึ่งต้องมีหน้าที่ในงานบ้านเลี้ยงลูก ทำงานทอผ้า เพื่อใช้ในการนุ่งห่มของคนในครอบครัวหลังจากเวลาว่างจากการทำไร่ทำนา อาศัยเวลากลางคืนบ้าง เวลาหยุดพักเพื่อรอคอยการเก็บเกี่ยวผลผลิตบ้าง นับว่าเป็นงานหนักพอสมควรสำหรับหญิงไทย เพราะเมื่อเลิกงานประจำวันแล้วยังต้องมาประกอบอาหารดูแลลูก และสามีให้รับประทานอาหารจนอิ่มและเข้านอนแล้ว ตนเองก็ยังมีได้พักผ่อนหลับ นอนยังต้องนั่งเก็บฝ้าย (เก็บสิ่งเจือปนออกจากปุยมฝ้าย) เซ็นฝ้าย ตีดฝ้าย มัดหมี เพื่อเตรียมไว้เมื่อว่างเว้นจากการทำงานจริง ๆ แล้วจึงจะทำการทอผ้า



การทอผ้าแต่โบราณจะใช้ใยไหม และใยฝ้ายเป็นวัตถุดิบหลักในการทอผ้า เพราะไม่มีเส้นใยสังเคราะห์อื่นใดที่จะมาแทนเส้นใยไหมและฝ้ายได้ดี บางกลุ่มบางสถานที่ได้นำวัสดุอื่นมาใช้ เช่น ป่าน ใบสับปะรด ใบเตยหนามป่อ มาทำเป็นวัสดุในการทอผ้า แต่ก็ไม่ได้รับความนิยมเพราะ ไม่เกิดความนิยม ทำให้ระคายเคืองร่างกาย สู้ใยไหมและฝ้ายไม่ได้

2. หลักการของหลักสูตร

1. เป็นหลักสูตรการประกอบอาชีพที่ทำให้เกิดรายได้
2. เป็นหลักสูตรการประกอบอาชีพที่ส่งเสริมการมีงานทำของประชาชน
3. เป็นหลักสูตรที่ยืดหยุ่น ทั้งเนื้อหา ระยะเวลาเรียน และการจัดกระบวนการเรียนรู้

3. จุดมุ่งหมาย

1. เพื่อให้ผู้เรียนมีความรู้และความเข้าใจในงานอาชีพ
2. เพื่อให้ผู้เรียนเกิดทักษะและสามารถพัฒนาอาชีพนำกระชายขาวได้
3. เพื่อสร้างรายได้ให้กับตนเองและครอบครัว

4. กลุ่มเป้าหมาย

1. ประชาชนที่ไม่มีอาชีพ
2. ประชาชนที่ต้องการมีอาชีพเสริม
3. ประชาชนต้องการเปลี่ยนอาชีพ

5. ระยะเวลา

หลักสูตรการจัดการศึกษาอาชีพเพื่อการมีงานทำต่อยอดอาชีพเดิม หลักสูตร
59 ชั่วโมง แบ่งออกเป็น

1. ภาคทฤษฎี 10 ชั่วโมง
2. ภาคปฏิบัติ 49 ชั่วโมง

โครงสร้างหลักสูตร

6. รายละเอียดโครงสร้างหลักสูตรการทอผ้า

ที่	เรื่อง	จุดประสงค์การเรียนรู้	เนื้อหา	การจัด กระบวนการเรียนรู้	จำนวนชั่วโมง	
					ทฤษฎี	ปฏิบัติ
1	ช่องทางการ ประกอบอาชีพ วิชาการทอผ้า	-สามารถอธิบายช่อง ทางการประกอบอาชีพ วิชาการทอผ้า -อธิบายความสำคัญ ใน การประกอบอาชีพการ ทอผ้าได้ -อธิบายความเป็นไปได้ ในการประกอบอาชีพ การทอผ้าได้แก่ การวาง แผนและการ บริหาร จัดการ การหา แหล่ง เงินทุน ความต้องการ ของตลาดและ การ จัดหาวัสดุอุปกรณ์ได้	-ความ สำคัญของการประกอบอา ชีพการทอผ้า -ความเป็นไปได้ในการ ประกอบอาชีพการทอผ้า -ความสำคัญในการ ประกอบอาชีพการ การทอผ้า -ความเป็นไปได้ในการ ประกอบอาชีพการทอผ้า -การวางแผนและการ บริหารจัดการ -แหล่งเงินทุนและการ จัดหาเงินทุน -ความต้องการของ ตลาด -ช่องทางการจัดจำหน่าย	วิทยากรอธิบายความ สำคัญของการประกอ บอาชีพ การทอผ้า -ศึกษาข้อมูลจาก เอกสารสื่อต่าง ๆ สถานประกอบการสื่อ ของจริงภูมิปัญญาใน ชุมชนเพื่อนำข้อมูล มาใช้ในการประกอบ อาชีพที่มีความเป็นไป ได้ในชุมชน -วิเคราะห์อาชีพจาก ช้ ้อมูลต่าง ๆ -ศึกษาดูงานในสถาน ประกอบการและ แหล่งเรียนรู้ต่าง ๆ	10	

				ที่เกี่ยวข้องกับอาชีพที่ ตัดสินใจเลือก -ผู้เรียนตัดสินใจ เลือกอาชีพ		
2	ทักษะการ ประกอบอาชีพ วิชาการทอผ้า และขั้นตอนการ ปฏิบัติ	-ทักษะการประกอบ อาชีพวิชาการทอผ้า - อธิบายความรู้เบื้องต้น เกี่ยวกับการทอผ้าได้ -สามารถเตรียมวัตถุดิบ และส่วนประกอบ ใน การทอผ้าได้ -สามารถอธิบายการ คัดเลือกสีย้อมจาก ธรรมชาติการคัดเลือกสี การสกัดสีและข้อควร ระวังในการย้อมสีได้ -สามารถอธิบายและ สาธิตการย้อมสีตามขั้น ตอนได้อย่างถูกต้อง -สามารถประยุกต์รูป แบบการขยเป็นผ้าแบบ ต่าง ๆ ที่สามารถ นำไปใช้ได้เหมาะสม สม ได้แก่ การทอผ้าคลุมไหล่ การทอผ้าพันคอ ผ้าปู โต๊ะ ผ้าตกแต่งผนังและ อื่น ๆ	-ทักษะการประกอบอาชีพ การทอผ้า -ความรู้เบื้องต้นเกี่ยวกับ การทอผ้า -การเตรียมวัตถุดิบและ ส่วนประกอบใน การทอผ้า -การคัดเลือกสีย้อมจาก ธรรมชาติ - ความรู้พื้นฐานการให้สี ของต้นไม้ - การคัดเลือกสี - การสกัดสี -ความรู้พื้นฐานและ เทคนิคการย้อม - ขั้นตอนการย้อมเย็น - ขั้นตอนการย้อมร้อน ปฏิบัติการทอผ้า - ความรู้พื้นฐานและ เทคนิคในการทอผ้า - การเตรียมครีอด้าย - การเตรียมด้ายใส่เครื่อง กระสวย - การทอผ้า	-วิทยาการอธิบาย ทักษะการประกอบ อาชีพทอผ้า -วิทยาการ/ภูมิปี ญญาให้ความรู้ ภาคทฤษฎีและให้ผู้ เรียนฝึกปฏิบัติ -จัดบันทึกผลการเรียน รู้ และแลกเปลี่ยน เรียนรู้ นำเสนอผลงานและผล การเรียนรู้ -วิทยาการ/ภูมิปัญญา ตรวจสอบผลงาน ผลการเรียนรู้และให้ ข้อเสนอแนะ -สรุปองค์ความรู้เพื่อ การพัฒนาต่อยอด		40
3	การบริหารจัดการ อาชีพ วิชาการทอผ้า	สามารถอธิบายการ บริหารจัดการอาชีพทอ ผ้าได้	วิธีการบริหารจัดการ อาชีพการทอผ้า -ขั้นตอนการปฏิบัติ ในการทอและการฝึก	วิทยาการอธิบาย วิธีการบริหารจัดการ อาชีพการทอผ้า		5
4	โครงการประกอบ อาชีพวิชาการทอ	สามารถอธิบาย โครงการประกอบอาชีพ	-โครงการประกอบอาชีพ การทอผ้า	วิทยาการอธิบาย โครงการประกอบ		4

ผ้าและการจัดการตลาด	-ความสำคัญของโครงการประกอบอาชีพการทอผ้า -ประโยชน์ของโครงการประกอบอาชีพการทอผ้าองค์ประกอบในแต่ละองค์ประกอบของอาชีพการทอผ้า -การเขียนโครงการการทอผ้า -การประเมินความเหมาะสมและสอดคล้องของโครงการการทอผ้า	ความสำคัญของโครงการอาชีพการทอผ้า -ประโยชน์ของโครงการอาชีพการทอผ้าพื้นเมือง -องค์ประกอบของโครงการการทอผ้า -การเขียนโครงการอาชีพการทอผ้า -การประเมินความเหมาะสมและสอดคล้องของโครงการอาชีพการทอผ้า	อาชีพการประเมินความเหมาะสมและสอดคล้องของโครงการการทอผ้า -กำหนดให้ผู้เรียนเขียนโครงการอาชีพของตนเองเพื่อเสนอขอรับการสนับสนุนงบประมาณดำเนินงานอาชีพและใช้ในการดำเนินการประกอบอาชีพต่อไป -การจัดการตลาด		
---------------------	---	---	--	--	--

7. สื่อการเรียนรู้

1. เอกสารประกอบการบรรยาย
2. ใบความรู้, ใบงาน, แบบทดสอบ
3. วัสดุ อุปกรณ์ ประกอบการวิธีปลูก
4. สื่อของจริง, สื่อตัวอย่างประกอบการบรรยาย
5. แบบสอบถามความพึงพอใจ

8. การวัดและประเมินผล

1. การประเมินความรู้ภาคทฤษฎีระหว่างเรียนและจบหลักสูตร
2. การประเมินผลงานระหว่างเรียนจากการปฏิบัติ ได้ผลงานที่มีคุณภาพ

9. จบหลักสูตร

1. มีเวลาเรียนและฝึกปฏิบัติตามหลักสูตร ไม่น้อยกว่าร้อยละ 80
2. มีผลการประเมินผ่านตลอดหลักสูตร ไม่น้อยกว่าร้อยละ 60
3. มีผลงานการประเมินทดสอบที่มีคุณภาพตามหลักเกณฑ์ที่กำหนด

10. เอกสารหลักฐานการศึกษา

1. ทะเบียนคุมวุฒิบัตร
2. ใบวุฒิบัตร

โครงสร้างเนื้อหา
หลักสูตรวิชาชีพการจัดการศึกษาต่อเนื่อง
การทอผ้าลายขอ (จำนวน 59 ชั่วโมง)

1. แนวคิด

เป็นการใช้หลักการทอผ้าเบื้องต้น ที่นำเอาด้ายเสี้ยนและด้ายเส้นพุ่งมาขัดกัน เพื่อให้เกิดเป็นผืนผ้า โดยด้ายเส้นพุ่งและเส้นยืนอาจเป็นด้ายสีเดียวกัน หรือต่างสีกัน หรือนำเอาเส้นด้ายที่เป็นดินเงินหรือดินทองมาทอควบด้าย เพื่อให้ผ้า มีความมันระยับ สวยงามยิ่งขึ้น

เทคนิคพิเศษที่ใช้ในการทอผ้า



- **การขิด** ขิด หมายถึง กรรมวิธีในการทอผ้าเพื่อให้เกิดลวดลายต่างๆ ขึ้นมา โดยวิธีการเพิ่มเส้นด้ายพุ่งพิเศษในระหว่างการ ทอ เพื่อให้เกิดลวดลายที่โดดเด่นกว่าสีพื้น วิธีการทำคือ ใช้ไม้เขี้ยวหรือสะกิดเพื่อซ่อนเส้นด้ายยืนขึ้น แล้วสอดเส้นด้ายพุ่ง ไปตามแนวที่ถูกจัดซ่อน จึงหวนการสอดเส้นด้ายพุ่งนี้เอง ที่ทำให้เกิดเป็นลวดลายต่าง ๆ
- **การจก** เป็นเทคนิคการทอผ้าเพื่อให้เกิดลวดลายต่างๆ โดยเพิ่มเส้นด้ายพุ่งพิเศษสอดขึ้นลง วิธีการคือ ใช้ขนเม่น ไม้ หรือนิ้ว สอดเส้นด้ายยืนขึ้น แล้วสอดเส้นด้ายพุ่งพิเศษเข้าไป ซึ่งจะทำให้เกิดเป็นลวดลายเป็นช่วง ๆ สามารถทำสลับสีลวดลายได้หลากสี ซึ่งจะแตกต่างจากการขิดตรงที่ขิดที่เป็นการใช้เส้นด้ายพุ่งพิเศษเพียงสี เดียว การทอผ้าวิธีจกใช้เวลานานมากมักทำ เป็นผืนผ้าหน้าแคบใช้ต่อกับตัวขึ้น เรียกว่า “ชิ้นตีนจก”



- **การทอมัดหมี่** ผ้ามัดหมี่มีกรรมวิธีการทอผ้าที่ใช้เทคนิคการมัดและการย้อม เริ่มจากนำเส้นด้ายหรือไหมมาย้อมสีแล้วมัดบริเวณที่ต้องการเก็บไว้ เมื่อนำไปย้อมสีอื่น จะได้ไม่ติดสี เพียงซึมเข้ามาบางส่วน โดยย้อมเรียงลำดับจากสีอ่อนไปหาสีเข้มจนครบ ตามลวดลายที่กำหนด หลังจากนั้นจึงนำด้ายกรอเข้าหลอดตามลำดับ แล้วนำไปทอจะเกิดลวดลายบนผืนผ้าที่มีลักษณะคล้าย เคลื่อนเหลื่อมล้ำ อันเป็นเอกลักษณ์เฉพาะของมัดหมี่ การทอผ้าชนิดนี้จึงต้องอาศัยความชำนาญในการมัดย้อมและทอเป็นอย่างมาก ผ้ามัดหมี่มีอยู่หลายชนิด ได้แก่

1. มัดหมี่เส้นพุ่ง
2. มัดหมี่เส้นยืน
3. มัดหมี่เส้นยืนและเส้นพุ่ง



- **การทอผ้ายก** เป็นกรรมวิธีการทอให้เกิดลวดลายโดยการยกตะกอแยกด้ายเส้นยืน และในบางครั้งการยกดอกจะมีการเพิ่มด้ายเส้นพุ่งจำนวนสองเส้น หรือมากกว่านั้นเข้าไปในผืนผ้าลวดลายที่ทอจะเป็นลายที่เกี่ยวข้องกับวิถีชีวิต สิ่งแวดล้อม และความเชื่อทางศาสนา ซึ่งได้แก่ ลายปราสาท ลานธรรมาสน์ ลายสัตว์ ลายพืช ลายจากสิ่งของเครื่องใช้ และลายเรขาคณิต

2. จุดประสงค์การเรียนรู้

1. เพื่อให้ผู้เรียนมีความรู้และความเข้าใจในงานอาชีพ
2. เพื่อให้ผู้เรียนมีคุณธรรมและจริยธรรมในการประกอบอาชีพ
3. เพื่อให้ผู้เรียนมีความรู้ ความเข้าใจวิธีการทอผ้าได้
4. เพื่อให้ผู้เรียนบอกวัสดุ อุปกรณ์ วัสดุอุปกรณ์ในการทอผ้าได้
5. เพื่อให้ผู้เรียนอธิบายขั้นตอนและการทอผ้าได้

3. ขอบข่ายเนื้อหา

ขอบข่ายเนื้อหานี้ใช้เวลาการเรียนรู้ 59 ชั่วโมง ประกอบด้วยเนื้อหา จำนวน 3 เรื่อง ดังนี้

1. ช่องทางการประกอบอาชีพ
2. การทอผ้าลายขอ
3. วัสดุ อุปกรณ์ วัสดุอุปกรณ์ในการทอผ้าลายขอ

เรื่องที่ 1 ช่องทางการประกอบอาชีพ

1.1 ความสำคัญของอาชีพต่อตนเอง

การประกอบอาชีพของแต่ละบุคคล มีความสำคัญหลายประการดังนี้

- อาชีพช่วยสร้างรายได้
- ได้ใช้ทักษะและความสามารถ
- สะท้อนบุคลิกภาพและความเป็นตัวเอง
- สร้างคุณค่าให้แก่ตัวเอง

1.2 ความสำคัญของอาชีพต่อครอบครัว

ครอบครัวเป็นหน่วยสังคมที่เล็กที่สุด สมาชิกของ ครอบครัวประกอบด้วย พ่อ แม่ ลูก ซึ่งมีภาระหน้าที่ ที่จะต้องปฏิบัติต่อกัน เช่น พ่อแม่มีหน้าที่เลี้ยงดูลูกและให้ เพื่อประกอบอาชีพในอนาคต ลูกมีหน้าที่ศึกษา เล่าเรียนจนสำเร็จการศึกษา แล้วแสวงหาอาชีพ เพื่อหา รายได้มาเลี้ยงดูตนเอง พ่อแม่ และทุกคนในครอบครัว ให้มี มาตรฐานความเป็นอยู่ที่ดีขึ้น



ที่มา : ภาพจากเว็บไซต์

<https://www.blockdit.com/posts/5c727b4d8314730ef4055396>

1.3 ความสำคัญของอาชีพต่อชุมชน

ครอบครัวเป็นส่วนหนึ่งของชุมชนหรือสังคม หากสมาชิกแต่ละครอบครัวประกอบอาชีพที่สุจริตถูกต้อง ตามกฎหมาย และมีอาชีพที่มั่นคง รายได้ดี และมีโอกาสก้าวหน้าภายในชุมชนทำให้ชุมชนเข้มแข็ง เศรษฐกิจของ ชุมชนเจริญรุ่งเรืองเรื่องสามารถพึ่งพาตนเองได้

1.4 ความสำคัญของอาชีพต่อประเทศชาติ

เมื่อประชาชนในชาติมีการประกอบอาชีพ มีรายได้มาเลี้ยงตนเองและครอบครัว ทำให้อัตราการว่างงานลดน้อยลง ย่อมเป็นการแก้ไขปัญหาสังคมให้กับ รัฐบาล สภาพสังคมมีความเป็นอยู่ที่ดี มีการใช้ทรัพยากรภายในชุมชน รายได้เกิดการหมุนเวียน ทำให้ เศรษฐกิจโดยรวมของประเทศก้าวหน้า ผลจากการที่ ประชาชนประกอบอาชีพ มีงานทำ มีรายได้ชุมชนมีความเข้มแข็งและชำระภาษีให้แก่รัฐ เพื่อรัฐ จะได้นำไปพัฒนา ประเทศในด้านต่างๆ เช่น การสร้างถนน สะพาน เขื่อน โรงไฟฟ้า เป็นต้น การประกอบอาชีพของประชาชน ใน ชุมชนและในประเทศ จึงเป็นการช่วยพัฒนาประเทศชาติ ได้อีกทางหนึ่ง



ที่มา : ภาพจากเว็บไซต์ http://thn243488pe.blogspot.com/2016/08/blog-post_24.html

1.5 คุณธรรมและจริยธรรมในการประกอบอาชีพ

คุณธรรมในการประกอบอาชีพ คือ สิ่งที่ควรประพฤติปฏิบัติเพื่อให้เกิดคุณงามความดี ยึดมั่น

ในคุณธรรม ความซื่อสัตย์ เพื่อใช้เป็นแนวทางในการปฏิบัติงานให้ราบรื่น ดังนี้

1. ความรับผิดชอบ คือ การรับรู้และสำนึกในการกระทำของตนอย่างเต็มใจ
2. ความซื่อสัตย์สุจริต คือ การประพฤติปฏิบัติอย่างตรงไปตรงมา ทั้งทางกายทางวาจา

และทางใจ ไม่คดโกง เอาเปรียบ

ที่มา : ข้อมูลจากเว็บไซต์ <https://sites.google.com/site/kahftgrtr464878/bth-thi4/khun-thr-rmelea-crythrrm-ni-kar-prakxb-xachiph>

1.6 จริยธรรมในการประกอบอาชีพ

จริยธรรมในการประกอบอาชีพ คือ หลักธรรมที่ควรประพฤติปฏิบัติหรือใช้เป็นแนวทางในการดำเนินชีวิต

1) อิทธิบาท 4 (ธรรมสู่ความสำเร็จ) หลักธรรมในการส่งเสริมให้เกิดความสำเร็จ

ฉันทะ คือ ความรักงาน-พอใจกับงานที่อยู่

วิริยะคือ ขยันหมั่นเพียรกับงาน

จิตตะ คือ ความเอาใจใส่รับผิดชอบ

วิมังสา คือ การพิจารณาพิเคราะห์ หรือ ความเข้าใจทำ



ฉันทะ : ความรักงาน-พอใจกับงานที่ทำอยู่อันดับแรกต้องสำรวจตนเองว่า มีความชอบหรือศรัทธา งานด้านใด แล้วมุ่งไปในเส้นทางนั้น อาจเริ่มต้นง่าย ๆ ด้วยการตั้งคำถามกับตัวเอง ฉันททำงานเพื่ออะไร ฉันทมีความสุขหรือไม่หากงานที่ทำอยู่ไม่ใช่งานที่รักเสียทีเดียว เพื่อเราจะได้มีเวลาค้นหาและปรับเปลี่ยนตัวเอง หรือปรับศรัทธาของตัวเองให้เข้ากับงานที่ทำอยู่อย่างไรก็ตาม เชื่อเถอะว่างานแต่ละอย่างนั้น ไม่มีทางที่ใครจะชื่นชอบไปทั้งหมดทุกกระบวนการ ดังนั้น ถ้าคุณพอใจที่จะทำ และมีความสุขกับงาน เชื่อว่างานที่คุณทำอยู่ต้องออกมาดีแน่ ๆ

วิริยะ : ขยันหมั่นเพียรกับงานที่มีงานทุกอย่างจะสำเร็จได้ต้องอาศัยความขยันหมั่นเพียร ความวิริยะ จึงเป็นเครื่องมืออีกอย่างหนึ่งที่จะนำคุณไปสู่ความสำเร็จได้ ยิ่งคุณขยันเท่าไรผลตอบแทนที่คุณจะได้รับมันก็มีมาก เท่านั้น ที่สำคัญความวิริยะจะเกิดขึ้นได้ก็ด้วยความรักในงานจากฉันทะนั้นเอง และความวิริยะไม่ใช่การทำงานแบบเอาเป็นเอาตาย แต่เป็นการหมั่นฝึกฝนตนเองต่างหาก ทั้งนี้ มีข้อน่าสังเกตสำหรับคนทำงานร่วมกันคือ จะต้องขยันด้วยกันทั้งหัวหน้าและลูกน้องยิ่งผู้เป็นหัวหน้ายิ่งสำคัญมาก ถ้าเป็นคนเกียจคร้านคิดกินแรงอย่างเดียว ลูกน้องก็มักขยันไปได้ไม่กี่น้ำเต้าก็รามือกันหมด แต่ถ้าหัวหน้าเอาการเอางานก็จะสามารถดึงลูกน้องให้ขยันขันแข็งขึ้นด้วย



จิตตะ : เอาใจใส่รับผิดชอบกับงานที่ทำจิตใจที่จดจ่อกับงานล้วนเกิดผลดีต่องานที่ทำ จิตตะเป็นธรรมชาติที่แสดงถึงสติ ความรอบคอบและความรับผิดชอบที่จะตามมา ซึ่งในสังคมการทำงานปัจจุบันนี้ มุ่งเน้นแย่งชิง ตำแหน่งกัน และขัดขวางจนลืมนึกไปว่า งานที่ตนเองต้องรับผิดชอบนั้นคือสิ่งใดกันแน่ จิตตะจึงมีความสำคัญ ในการทำงานโดยไม่วอกแวกออกไปนอกกลุ่มนอกทาง ดังนั้น เมื่อคุณมีทั้งฉันทะและวิริยะแล้ว จิตตะจะเป็นเสมือนรั้ว ของเส้นทางที่ไม่ให้ไขว่เขวออกนอกทางสู่ความสำเร็จ ได้



อย่างไรก็ดี ปกติคนที่โตเป็นผู้ใหญ่รู้ผิดชอบ มักจะ ใส่ใจกับงานอยู่แล้ว เพราะธรรมชาติจะทำให้หยุดคิด ยาก แต่เสียอยู่อย่างเดียวคือ ชอบคิดเจ้ากี้เจ้าการแต่ เรื่องงานของคนอื่น คอยติ คอยสอดแทรก คอย วิจารณ์วิจารณ์ ในขณะที่ฐานะของตัวเองกลับไม่คิดไม่ดู ซึ่งไม่ส่งผลให้งานของเราดีขึ้น พระพุทธเจ้า จึง ทรง สอนให้เป็นนักตรวจตรางาน คือให้มีจิตตะ แล้วก็ทรง ให้โอวาทสำคัญไว้ด้วยว่า "ควรตรวจตรางาน ของ ตัวเอง ทั้งที่ทำแล้วและยังไม่ได้ทำ"

วิมังสา : การพินิจพิเคราะห์และใช้ปัญญา ตรวจสอบงานสุดท้ายของวิธีทำงานให้สำเร็จอยู่ใน อิทธิบาท ข้อสุดท้ายนี้ วิมังสา แปลว่า การพินิจ พิจารณา หมายความว่า ทำงานด้วยปัญญา ด้วย สมองคิด ไม่ใช่สักแต่ว่าทำ คนเราแม้จะรักงานแค่ไหน บากบั่นเพียงใด หรือเอาใจจดจ่ออยู่ตลอดเวลา แต่ถ้าขาดการใช้ปัญญาพิจารณา งาน ด้วยแล้ว ผลที่สุดงานก็คั่งค้างและผิดพลาดจนได้



ที่มา: 1. ข้อมูลจากเว็บไซต์คอมคอมบ้านนอก <https://www.kroobannok.com/34738>

2. ภาพจากเว็บไซต์ https://prezi.com/p/fa5_mwguna4v/4-5780107129

2) สัมปยุตธรรม 7 (ธรรมของคนดี) หรือธรรมที่ทำให้บุคคลเป็นสัตว์บุรุษ เป็นธรรมของคนดี

โดยนัยยะความหมายของสัมปยุตธรรมนั้นจะหมายถึงธรรมะของคนดีหรือนักปราชญ์ แต่ถ้าหากพิจารณา ถึงแก่นแกนของคำและเข้าใจถ่องแท้แล้วจะมีความรวม (Contextualization) ถึงข้อธรรมะที่ช่วยขัดเกลาคน ธรรมดาก็กลายเป็นคนที่พึงปรารถนาของสังคมได้อย่างอัตโนมัติ สัมปยุตธรรมเป็นข้อธรรมะเบื้องต้นที่จะทำให้ รู้จักว่าอะไรควรทำ สิ่งไหนต้องทำ อะไรจะทำทั้งในปัจจุบันและอนาคต ยิ่งไปกว่านั้นจะเป็นธรรมะที่ช่วยแก้ไข ปัญหาต่างๆ ให้ผ่านพ้นไปด้วยดี แก่นแกนของสัมปยุตธรรมนั้นจะมีข้อธรรมะ 7 ประการดังนี้

ธัมมัญญตา เป็นข้อธรรมะของความเป็นผู้รู้จักเหตุหรือสาเหตุ ช่วงสถานการณ์ของโรคร้าย นี่ทุกคนจำเป็น ต้องศึกษาให้ชัดเจนว่าสาเหตุของโรคร้ายมาจากอะไร เมื่อรู้เข้าใจแล้วจะต้องมีการดำเนินชีวิตและการปฏิบัติหน้าที่ หรือดำเนินกิจการงานต่างๆ ด้วยความระมัดระวังยิ่งขึ้น ยิ่งไปกว่านั้นจะต้องประพฤติปฏิบัติตามคำชี้แนะ ของบุคลากรทางการแพทย์ให้มากที่สุด และที่สำคัญไม่ตกเป็นทาสความหวาดกลัวจนเป็นสาเหตุการบั่นทอนจิตใจ ซึ่งถือว่าเป็นการทำลายตนเองในทางอ้อมด้วย

อถัตถัญญตา เป็นข้อธรรมะของการรู้ถึงความมุ่งหมายและรู้จักผลที่จะเกิดขึ้นทั้งในระยะสั้นและระยะยาว กล่าวคือสามารถออกแบบการใช้ชีวิตที่อาจจะไม่มีปกติและผาสุกเหมือนเมื่อก่อนต้องรู้ว่าตนจะดำเนินชีวิตอย่างไร เพื่อให้ตนเองและสังคมมีคุณภาพทางสุขภาวะมากที่สุด กล่าวตามความเป็นจริงของหลักธรรมในข้อนี้คือต้องเข้าใจ ในกฎกติกาและต้องยอมรับกฎของสังคมที่ถูกสร้างขึ้นเพื่อการแก้ไข

สถานการณ์ที่เป็นอยู่ให้ดีขึ้น สิ่งนี้รวมหมายถึง ความร่วมมือของทุกภาคส่วนที่จะต้องร่วมกันเพื่อให้ความมุ่งหมายนั้นเป็นบรรลุลผลและมีประสิทธิภาพ

อัตตัญญา เป็นข้อธรรมะที่ทำให้รู้จักตนเองมากขึ้น เช่น รู้จักบทบาทของตนเองที่มีต่อตนเองและส่วนรวม รวมทั้งการศึกษาศถานการณ์ที่เกิดขึ้นว่ามีอะไรบ้างที่ต้องรีบทำ เช่น บทบาทของรัฐบาลที่จะต้องหาเครื่องมือแพทย์ที่ทันสมัย การที่กำลังใจบุคลากรทางการแพทย์ที่ถือว่าเป็นแนวหน้าของสังคมในเวลานี้ ด้วยเหตุนี้รัฐบาลต้อง แบ่งปันให้ถูกจุด จะช่วยจุดให้พ้นภัย อุปกรณ์ ต้องมีให้ การแพทย์ไทยสู้ได้จริง แต่ภาพฉายเชิงสังคมที่เกิดขึ้นคือการย้ายซึ่งกันและกัน การเห็นแก่ตัวและการฉวยโอกาสทวีความรุนแรงมากขึ้น สิ่งเหล่านี้ล้วนแต่เป็นรอยต่างของสังคมทั้งสิ้น “Covid-19 โรคร้ายที่น่ากลัว การเห็นแก่ตัวเป็นโรคที่น่าเกลียด”



ที่มา : <https://www.bhumjaithai.com/news/21505>

มัตตัญญา เป็นข้อธรรมะที่ช่วยให้รู้จักการประมาณมีความพอความพอดี เช่น รู้จักประมาณตนเอง ในการกักตุนอาหาร จริงๆ แล้วผู้เขียนมองว่า ถึงแม้ว่าประเทศจะเผชิญกับสถานการณ์โรคร้าย แต่ถ้าผู้คนรู้จัก ประมาณตนในเรื่องต่างๆ ก็จะสามารถทำให้ชีวิตปกติและมีความสุขได้เช่นเคย นอกจากนี้การรู้จัก ความพอเหมาะ พอดีในการบริโภคสื่อต่างๆ ก็จะไม่ทำให้มีอาการวิตกกังวลตามมา

กาลัญญา เป็นข้อธรรมะที่แสดงให้เห็นถึงการรู้จักเวลาอันเหมาะสม และรู้ช่วงระยะเวลาที่ใช้ในการประกอบกิจการต่างๆ ได้อย่างมีความสุขทั้งต่อตนเองและสังคมกับสถานการณ์ Covid-19 ตอนนี้อย่างยิ่งต้อง “อยู่บ้าน save ตน save คนทั่วไป save นี้ ยิ่งใหญ่ save Thai save World คงดีเร็ววัน ทุกท่าน พันภัย สุขอนามัย ใจแข็งแรงแรง” หากมองในผลเชิงบวกสถานการณ์ที่เกิดขึ้นทำให้หลายคนได้เรียนรู้และตระหนักและเห็นคุณค่าของการ ใช้เวลาให้มีค่ามากขึ้น นอกจากนี้ยังถือว่าเป็นความท้าทายของรัฐบาลที่จะทำอะไรให้เป็นแก่นแกนสาระของการพัฒนาที่เหมาะสมกับช่วงเวลาเช่นนี้ด้วย



ที่มา : ภาพจากเว็บไซต์ <https://www.thaigov.go.th/infographic/contents/details/2929>

ปรีสัญญา เป็นข้อธรรมะที่จะช่วยกระตุ้นให้ผู้คนที่รู้สิ่งดีงามของชุมชน มีความรักและภาคภูมิใจ ในท้องถิ่นของตนเองมากยิ่งขึ้น รวมทั้งรู้ว่าตนเองต้องประพฤติปฏิบัติต่อท้องถิ่นอย่างไรกับสถานการณ์ของโรคร้ายที่เกิดขึ้น นี้ การสร้างความรักให้กับ ชุมชนนั้น ที่สำคัญ ผู้คน ใน ชุมชน ต้องสร้างความเข้าใจร่วม (Mutual understanding) ต้องสร้างพลังกับทุกภาคส่วนในท้องถิ่นด้วย ด้วยสถานการณ์ภัยของโรคร้าย Covid-19 นี้ผู้คนที่เข้ามาใช้ชีวิตและประกอบอาชีพในเมืองใหญ่ยังไม่สมควรกลับไปยังมาตุภูมิของตนเองเพราะอาจจะทำให้ มีการแพร่กระจายของเชื้อโรคได้

บุคคลัญญา เป็นข้อธรรมะที่ทำให้รู้ถึงบุคคลต่างๆ ตลอดจนส่งเสริมให้มีความเข้าใจในความแตกต่าง ระหว่างบุคคลระหว่างองค์กร สถานการณ์ที่ประเทศกำลังได้รับผลกระทบจากภัยร้ายนี้ทั้งภาครัฐและภาคเอกชน ต้องยึดถือความปลอดภัยของส่วนรวมเป็นหลักและต้องตระหนักว่าแต่ละคนมีความรู้ความเข้าใจความแตกต่างแต่จะต้องหาวิธีการที่จะทำให้คนมีความคิดเห็นในเรื่องที่เป็นประโยชน์ในทิศทางเดียวกัน ยิ่งไปกว่านั้นจะต้องมีความรู้สึกนึกคิดว่าจะทำอย่างไรที่จะทำความ สามัคคีนี้เกิดพลังร่วมในการแก้ไขและยับยั้งปัญหาของภัยจากโรคร้ายนี้ร่วมกันต่อไปทั้งนี้ที่สำคัญอย่าปล่อยให้เป็นที่หน้าทีของบุคคลใดบุคคลหนึ่งหรือหน่วยงานใดหน่วยงานหนึ่ง ทุกคนคือ “หนึ่งหน่วยไทย”

ที่มา : ข้อมูลมติชนออนไลน์ https://www.matichon.co.th/article/news_2124763

เนื้อหา เรื่องที่ 2 ทอผ้าลายขอ

1. แนวคิด

ในประเทศไทยมีประวัติการทอผ้าใช้กันในหมู่บ้านและในเมืองโดยทั่วไปมาตั้งแต่โบราณกาล แต่การทอผ้าด้วยมือตามแบบดั้งเดิมนั้นก็เกือบจะสูญหายไปโดยสิ้นเชิงหากไม่ได้มีการอนุรักษ์ ฟื้นฟูและพัฒนาได้ทันกาล ทั้งนี้เพราะประเทศไทยเป็นประเทศเปิดมีการค้าขายกับต่างประเทศมาเป็นเวลานาน สามารถซื้อผ้านอกที่สวยงามแปลกใหม่และราคาถูกได้ง่ายมาตั้งแต่สมัยกรุงศรีอยุธยาจนถึงสมัยกรุงรัตนโกสินทร์หลังจากที่มีการทำสนธิสัญญาบาวริงกับอังกฤษ ในปี พ.ศ. 2398 ไทยก็สั่งสินค้าผ้าจากต่างประเทศมาใช้มากขึ้นเรื่อยๆกระทั่งในสมัยรัชกาล

ที่ 5 ได้มีการสำรวจพบว่าไทยสั่งผ้าจากต่างประเทศเข้ามาเป็นจำนวนมากขึ้นทุกปีทำให้สิ้นเปลืองเงินตราปีละมาก ๆ พระบาทสมเด็จพระจุลจอมเกล้าเจ้าอยู่หัวจึงได้โปรดเกล้าฯให้ริเริ่มฟื้นฟูส่งเสริมการเลี้ยงไหมและทอผ้าไทยกันอย่างจริงจังในปี พ.ศ. 2452โปรดฯให้สถาปนากรมช่างไหมขึ้นและโปรดฯให้ตั้งโรงเรียนช่างไหมที่วังสระปทุมซึ่งต่อมาขยายสาขาออกไปยังจังหวัดนครราชสีมาและบุรีรัมย์ทรงจ้างครูชาวญี่ปุ่นมาสอนชาวบ้านแต่การส่งเสริมได้ผลไม่คุ้มทุนต่อมาจึงเลิกจ้างครูญี่ปุ่นและชาวบ้านก็หันมาทอผ้าตามวิธีพื้นบ้านเช่นเดิม

เห็นได้ว่าในปัจจุบันนี้ ผ้าพื้นเมืองของไทยในภาคต่าง ๆ กำลังได้รับการส่งเสริมให้นำมาใช้สอนในชีวิตประจำวันอย่างกว้างขวางมากดังนั้นก็เกิดมีการผลิตผ้าพื้นเมืองในลักษณะอุตสาหกรรมโรงงานโดยมีบริษัทจ้างช่างทอทำหน้าที่ทอผ้าด้วยมือตามลวดลายที่กำหนดให้ โรงงานหรือบริษัทจัดเส้นไหมหรือเส้นด้ายที่ย้อมสีเสร็จแล้วมาให้ทอเพื่อเป็นการควบคุมคุณภาพ บางแห่งจะมีคนกลางรับซื้อผ้าจากช่างทออิสระซึ่งเป็นผู้ปั่นด้ายย้อมสีและทอตามลวดลายที่ต้องการเองที่บ้านแต่คนกลางเป็นผู้กำหนดราคาตามคุณภาพและลวดลายของผ้าที่ตลาดต้องการในบางจังหวัดมีกลุ่มแม่บ้านช่างทอผ้าที่รวมตัวกันทอผ้าเป็นอาชีพเสริมและนำออกขาย

ในลักษณะสหกรณ์เช่นกลุ่มทอผ้าของศิลปินป้าอย่างไรก็ตามในสภาพที่ได้กล่าวมาแล้วข้างต้นนั้นเป็นการทอเพื่อขายเป็นหลัก ดังนั้น จึงได้มีการปรับปรุงพัฒนาสีสันทันคุณภาพและลวดลายให้เข้ากับรสนิยมของตลาด



2. จุดประสงค์การเรียนรู้

1. ผู้เรียนมีความรู้ ความเข้าใจในการทอผ้าลายขอ
2. ผู้เรียนบอกวัสดุอุปกรณ์ในการทอผ้าลายขอได้
3. ผู้เรียนบอกขั้นตอนและทอผ้าลายขอได้

3. ขอบข่ายเนื้อหา

ขอบข่ายเนื้อหาเรื่องที่ 2 การทอผ้าลายขอ ประกอบด้วยเนื้อหาดังนี้

- ประโยชน์ของงานทอผ้า

เรื่องที่ 2 การทอผ้าลายขอ

ประโยชน์ของงานทอผ้า



ผลการศึกษาพบว่าประเภทของผ้าทอสามารถแบ่งได้ ๒ ประเภท คือ แบ่งตามวัตถุดิบที่ใช้ในการทอ แบ่งตามกรรมวิธีในการทอ ผ้าทอมีความสำคัญเพื่อสนองความจำเป็นขั้นพื้นฐานของการดำรงชีวิต เพราะผ้าทอเป็นหนึ่งในปัจจัยสี่ เพื่อแสดงถึงฐานะของผู้สวมใส่ เป็นการแบ่งหน้าที่ระหว่างชายและหญิง อีกทั้งยังชี้ให้เห็นถึงความเป็นหญิงอย่างเด่นชัดเพราะการทอผ้าต้องใช้ ความขยัน ความอดทน ความพยายาม ความประณีตละเอียดอ่อน ซึ่งเป็นอุปนิสัยของผู้หญิง การทอผ้าเป็นเครื่องแสดงถึงความพร้อมในวัยที่จะมีครอบครัว ประโยชน์ของผ้าทอเป็นเครื่องนุ่งห่มเพื่อใช้ในการชีวิตประจำวันและใช้ในพิธีกรรมตั้งแต่เกิดจนตาย เมื่อสงครามโลกครั้งที่ ๒ ได้ยุติลงปรากฏว่าอุตสาหกรรมการทอผ้าของยุโรปซึ่งเจริญก้าวหน้า ได้เผยแพร่ขยายเข้ามาสู่สังคมไทย ผ้าทอดังกล่าว มีเนื้อแน่น สีไม่ตก มีราคาถูก ซื้อง่าย ผลิตง่าย ประหยัดเวลา ไม่ต้องเสียเวลา ในการทอด้วยมือชาวบ้าน จึงนิยมใช้ผ้าทอจากเครื่องจักรแทนผ้าทอด้วยมือ



เนื้อหา

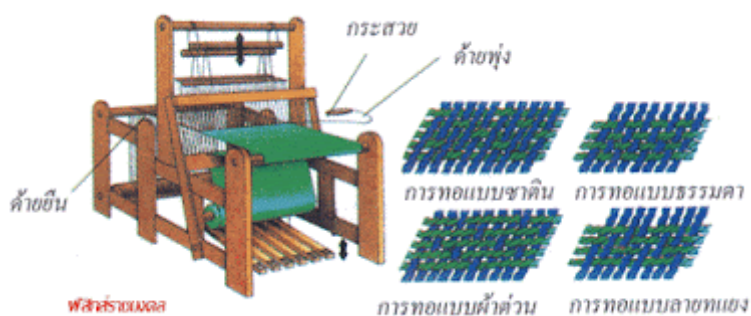
เรื่องที่ 3 วัสดุ อุปกรณ์และขั้นตอนการทอผ้าลายขอ

1 แนวคิด

วัสดุ อุปกรณ์ที่ใช้ในการทอผ้า

๑. ฝ้าย ฝ้ายที่ทอในปัจจุบันไม่ได้ปลูกเอง แต่จะซื้อสำเร็จรูป ซึ่งมีทั้งฝ้ายที่ย้อมสีสำเร็จและฝ้ายที่ต้องนำมาย้อมสีเอง

๒. กี่ทอผ้า การทอผ้าฝ้ายของกลุ่มสตรีบ้านเหล่าปัจจุบัน ส่วนใหญ่เป็นการทอด้วยกี่กระตุก เนื่องจากเป็นการทอผ้าที่มีหน้ากว้าง การทอด้วยกี่กระตุกช่วยให้การทอผ้ารวดเร็วขึ้น โดยเพิ่มปริมาณความยาวของผ้าได้มากกว่าการทอผ้าที่พุ่งกระสวยด้วยมือ กี่กระตุกที่พบในปัจจุบันมี ๒ ขนาด คือ กี่ขนาดใหญ่ใช้ทอผ้าที่มีความกว้างมาก เวลาทอต้องใช้คน ๒ คนช่วยกันพุ่งกระสวยไปมา ส่วนกี่ยี่ขนาดเล็กซึ่งใช้แรงงานของคนทอเพียงคนเดียว

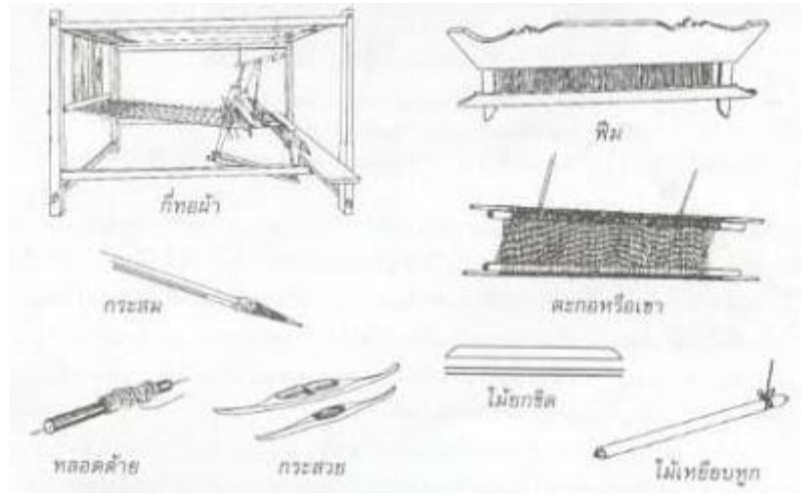


เครื่องทอผ้าพื้นเมืองที่เรียกว่า กี่ หรือหูกทอผ้า ก็ แต่ละหลังมีส่วนประกอบหลายอย่าง ซึ่งมีส่วนเชื่อมโยงกันทั้งหมดในขณะทอผ้า ส่วนประกอบต่างๆ ดังกล่าวได้แก่

- ฟืม ทำจากต้นไม้ยาวพอสมควรตามขนาดของกี่ มีด้ามสำหรับจับเพื่อใช้ดึงให้ฟืมดันฝ้ายเส้นพุ่งให้ติดกันแน่นเป็นผืน
- เขาฟืม มีลักษณะเป็นท่อนกลมๆ ยาวๆ ทำจากวัสดุหลายชนิด เช่น ไม้ไผ่ ท่อพลาสติกหรืออลูมิเนียม จำนวนของเขาฟืมจะขึ้นอยู่กับจำนวนตะกอ ถ้าผ้าที่ทอมี ๒ ตะกอ จะใช้เขาฟืม ๒ เขา ถ้าผ้าที่ทอมี ๔ ตะกอ จะมีเขาฟืม ๔ เขา เขาฟืมจะอยู่ด้านหลังของฟืมต่อกับไม้เหยียบด้านล่างใช้เชือกโยงกับเขาฟืม ซึ่งต่อเนื่องกับไม้หาบฟืมด้านบน เขาฟืมมีไว้สำหรับสลับด้ายเส้นยืนเพื่อสอดกระสวยด้ายเส้นพุ่งเข้าไปก่อนการตอกด้วยฟืม
- ไม้เหยียบ ตะกอทำจากไม้ไผ่หรือไม้สัก ขนาดกว้างประมาณ ๒-๓ นิ้ว ความยาวประมาณ ๒-๓ ฟุต สำหรับให้ผู้ทอเหยียบในขณะที่ทอเพื่อสลับเส้นฝ้าย ไม้เหยียบนี้จะอยู่ด้านล่างของกี่ เมื่อเหยียบไม้แล้วจะช่วยยกเส้นฝ้ายขึ้นลงเป็นลายซัดกัน จำนวนของไม้เหยียบจะขึ้นอยู่กับจำนวนเขาฟืมที่กำหนด ลวดลายที่จะทอ ซึ่งเรียกว่าลาย ๒ ตะกอ ลาย ๔ ตะกอ
- เขี้ยวหมาหรือฟันปลา ทำจากไม้จริง ส่วนใหญ่เป็นไม้สัก เลื่อยเป็นซี่ๆ คล้ายฟันของเลื่อย ใช้สำหรับแยกฝ้ายเส้นยืนไม่ให้พันกันและง่ายต่อการคลี่ฝ้ายออกเป็นผืน
- ไม้หาบเขาและไม้หาบฟืม ทำจากไม้ไผ่หรือไม้สักขนาดใหญ่ พาดขวางอยู่บนคานของกี่ในแนวเดียวกับเขาและฟืม โดยใช้เชือกผูกโยงกับเขาและฟืม เพื่อยึดกับกี่ให้มีความแข็งแรง เนื่องจากการทอใช้แรงในการดึงเขาขึ้นลงและดึงหรือตอกฟืมเข้าออกในแนวนอน ในอดีตหลังจากการทอผ้าแล้วเสร็จในแต่ละวัน เจ้าของผลงานต้องนำผ้าที่อยู่ระหว่างการทอพร้อมอุปกรณ์การทอจากที่ทอผ้าทั้งชุดขึ้นไปเก็บบนเรือน เพื่อป้องกันการสูญหายจากการขโมยผ้า โดยใช้วิธีถอดอุปกรณ์การทอทั้งหมดจากที่ทอผ้า รวมกันไว้เป็นชุด หาบไว้บนไหล่แล้วเดินเข้าเรือน จึงเป็นชื่อเรียกของไม้หาบเขา หาบฟืม
- มะล้อย เป็นอุปกรณ์ที่ใช้สำหรับกระตุกและดันกระสวยให้พุ่งไปมา ซึ่งประกอบด้วยไม้โยกขึ้นลง ซึ่งติดอยู่กับคานที่พาดขวางบนกี่ ไม้โยกมีการถ่วง ๒ ข้าง มีแกนของไหมล้อยซึ่งใช้เป็นที่จับสำหรับกระตุกไม้โยกขึ้นลง โดยผู้อยู่ข้างที่ผู้ทอมีความถนัด
- หัวนก เดิมใช้ไม้เพราะเหล็กหายาก ปัจจุบันใช้รอกซึ่งหาได้ง่าย มีความทนทาน แต่ละก็จะใช้หัวนก ๒ อัน ผูกไว้โยงกับด้านซ้ายขวาของเขาฟืมทั้งสองอัน และคล้องกับไม้หาบฟืมด้านบน มีความสัมพันธ์กับไม้เหยียบ คือ เมื่อเหยียบไม้เพื่อลดเขาฟืมอันหนึ่งลง เชือกที่คล้องผ่านรอกหรือหัวนกจะดึงลงพร้อมกับการยกเขาฟืมอีกอันหนึ่งขึ้น เพื่อให้เกิดช่องว่างระหว่างด้ายเส้นพุ่งที่สลับกันสำหรับพุ่งกระสวยผ่านเข้าไปได้
- กระสวยและหลอดไม้ กระสวยเป็นอุปกรณ์ลักษณะยาวรี เจาะเป็นช่องตรงกลางเพื่อใส่หลอดไม้พันฝ้ายเจาะรูด้านข้าง ขนาดให้เส้นฝ้ายลอดผ่านได้ ปลายของกระสวยทั้งสองข้างอาจมนหรือแหลมตามลักษณะการใช้งาน ถ้าหัวมน เอาไว้ใช้สำหรับก็กระตุก ส่วนหัวแหลมไว้สำหรับพุ่งด้วยมือ ในขณะที่ทอ

ผู้ทอจะพุ่งกระสวยไป มา เพื่อให้เส้นฝ้ายที่พุ่งไป มา ไปขัดกับฝ้ายที่เป็นเส้นยืน หลอดไม้ใช้สำหรับพันฝ้ายเส้นพุ่ง ในขณะที่ใช้งานจะนำไปเสียบกับกระสวย หลอดไม้ทำจากปล้องไม้ไผ่ ซึ่งมีความหนาและทนกว่าไม้ไผ่ทั่วไป มีรูทะลุตลอดปล้องสำหรับเสียบเหล็กเพื่อยึดกับกระสวย

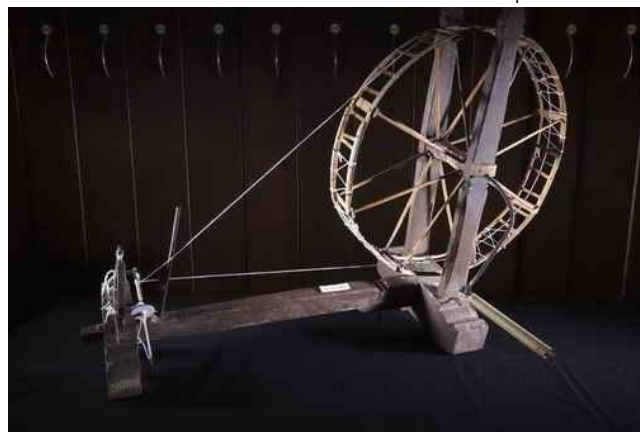
- ไม้สะพาน สำหรับพันเนื้อผ้าที่ทอเสร็จแล้ว



๓. เพ็ชชอ มีลักษณะเป็นโครงสร้างสี่เหลี่ยมผืนผ้า อาจทำจากไม้หรือเหล็กก็ได้ โดยปลายทั้งสองข้างตามแนวนอนมีด้ามเล็กๆ ยึดติดอยู่เป็นระยะ เป็นอุปกรณ์ที่ใช้ในการเรียงด้ายเส้นยืนตามความยาวที่ต้อง

๔. กงกว้าง เป็นอุปกรณ์สำหรับคลี่เส้นฝ้ายเพื่อให้ง่ายต่อการทำมาปั่นใส่กระป๋อง

๕. กระป๋องหรือหลอดฝ้ายขนาดใหญ่ กระป๋องหรือโครงไม้เป็นอุปกรณ์สำหรับใช้พันฝ้าย



๖. เพียนปั่นด้าย เพียนปั่นด้ายเข้าหลอดหรือกปั่นหลอดด้าย ปัจจุบันทำจากซี่และวงล้อรถจักรยาน ใช้สำหรับกรอเส้นฝ้ายที่เป็นเส้นพุ่งใส่หลอดไม้ไผ่ที่จะนำไปใส่ในกระสวย

๗. บันไดลิง บันไดลิงในอดีตมีลักษณะเป็นเถาวัลย์ ที่มีลักษณะโค้งงอเหมือนบันได ปัจจุบันบันไดลิงหายาก จึงเปลี่ยนมาใช้ไม้ดอกตะปูห่างกันประมาณ ๓ นิ้ว โดยดัดตะปูให้โค้งงอสำหรับเกี่ยวเส้นฝ้ายไว้และยังคงใช้ชื่อเรียกดังเช่นอดีต

ขั้นตอนการทอผ้าฝ้าย

ขั้นตอนที่ ๑ นำฝ้ายเป็นใจมาคลี่ออกใส่กงกว้าง เพื่อนำไปพันใส่บ่าหลุกกวกฝ้าย แล้วนำมาขึ้นหรือปั่นใส่กระป๋องหรือหลอดไม้ขนาดใหญ่ การปั่นฝ้ายใส่กระป๋อง ถ้าต้องการเส้นฝ้ายที่มีเส้นใหญ่ อาจจะปั่นครั้งละ ๒-๓ ใจ ให้เส้นฝ้ายมารวมกัน

ขั้นตอนที่ ๒ นำกระป๋องที่มีเส้นฝ้ายพันอยู่ไปเรียงตามลำดับ สี ของเส้นฝ้ายเส้นยืนตามลวดลายที่จะทอ โดยนำมาเรียงครั้งละประมาณ ๔๐ กระป๋อง จะได้เส้นฝ้ายยืนครั้งละ ๔๐ เส้น แล้วนำแต่ละเส้นไปคล้องกับบันไดลิง เพื่อไม่ให้เส้นฝ้ายพันกันและขึ้นเพื่อขอต่อไป

ขั้นตอนที่ ๓ นำฝ้ายเส้นพุ่งจากบันไดลิงมาขึ้นเพื่อขอ ซึ่งเพื่อขอจะทำหน้าที่สำหรับเรียงฝ้ายเส้นยืนตามความยาวที่ต้องการ และทำการสลับเส้นยืนสำหรับใช้กับตะกอลิ้นขึ้นเส้นลงด้านล่างของเพื่อขอเมื่อสิ้นสุดการเรียงเส้นฝ้ายจะนำแต่ละเส้นมาม้วนเพื่อให้เกิดลักษณะของการสลับเส้น สำหรับการทอยกเป็นเส้นขึ้นเส้นลงที่ด้านล่างขาวของเพื่อขอ

ขั้นตอนที่ ๔ นำกลุ่มฝ้ายเส้นยืนจากเพื่อขอมาขึ้นก็ แล้วคลี่ฝ้ายเส้นยืนตามที่ได้กำหนดไว้ โดยใช้เขี้ยวหมาหรือฟันปลาเป็นตัวช่วยในการสาวเส้นฝ้ายแต่ละกลุ่มเส้นออกจากกัน เส้นด้ายในการทอหลายหนึ่ง เพื่อแยกเส้นด้ายในการนำไปสับฝ้ายกับเขาพิมพ์



ขั้นตอนที่ ๕ หากทอหลายเดิมที่เคยทอมา ก็จะนำฝ้ายเส้นยืนใหม่มาต่อกับเศษผ้าฝ้าย หรือเชิงชายที่ตัดมาจากการทอครั้งก่อนที่เรียกว่า "**เครือ**" เมื่อทอผ้าเสร็จแล้ว ช่างทอจะตัดผ้าที่ทอแล้วออกจากก็ โดยคงเหลือเศษผ้าฝ้ายหรือเชิงชายจากการทอให้ติดอยู่กับตะกอลิ้นพิมพ์ เพื่อเป็นต้นแบบของลาย หากจะมีการทอหลายนั้นในครั้งต่อไป เพื่อให้การสับต่อหลายทำได้ง่ายขึ้น เพราะถ้าไม่เก็บไว้ การเริ่มต้นขึ้นหลายใหม่จะมีความยากลำบากมาก ดังนั้นช่างทอจึงต้องเก็บหลายไว้ทุกเครือ เนื่องจากเส้นยืนมีความยาวมาก ก่อนทอหรือเมื่อทอไปได้สักระยะหนึ่ง เส้นยืนอาจจะพันกันได้ ดังนั้นจึงต้องคอยคลี่จัดเส้นยืนออกไม่ให้พันกัน

ขั้นตอนที่ ๖ หลังจากการสับหลายแล้ว สามารถเริ่มกระบวนการทอได้ โดยการเหยียบไม้เหยียบเพื่อยกเขาพิมพ์ขึ้นลง แล้วพุ่งกระสวยสอดเข้าไปในช่องว่างระหว่างเส้นยืน ให้เส้นพุ่งพุ่งไปขัดกับเส้นยืน และใช้พิมพ์ดันให้เส้นพุ่งอัดเรียงกันแน่น แล้วใช้เท้าเหยียบไม้เหยียบให้ตะกอลิ้นสลับขึ้นลง และพุ่งกระสวยกลับไปกลับมา

ขัดกับเส้นยืน หลังจากทีพุ่งเส้นพุ่ง ไป มา และใช้พื้มัดันให้เส้นพุ่งแน่นหลายๆ ครั้ง ก็จะได้ผ้าทอเป็นผืน แล้วนำไปแปรรูปเป็นผลิตภัณฑ์ต่างๆ ต่อไป